

Sölvesborg Energi

- Det lilla bolaget med lokal anknytning

**Information om införande av
vattenskyddsområde Östra
Listerlandet**

INNEHÅLL

- Förutsättningar
- Vår plan
- Vårt arbetssätt
- Tillsättning av en tvärfunktionell arbetsgrupp
- Nuläget

FÖRUTSÄTTNINGAR FÖR SÖLVESBORG

HUVUDMAN FÖR DEN ALLMÄNNA VATTEN- OCH AVLOPPSANLÄGGNINGEN I SÖLVESBORGS KOMMUN

Nuläget:

- 23 borrar i drift
- 15 vattenverk
- Enbart grundvatten
- Tog upp **2,2** milj. m³ dricksvatten/år (2016), vattendomar på **2,8** milj. m³ /år
- Övriga domar i kommunen på **2,8** milj. m³ (bevattning lantbruk **2,3** + övrigt **0,5** milj. m³ /år)



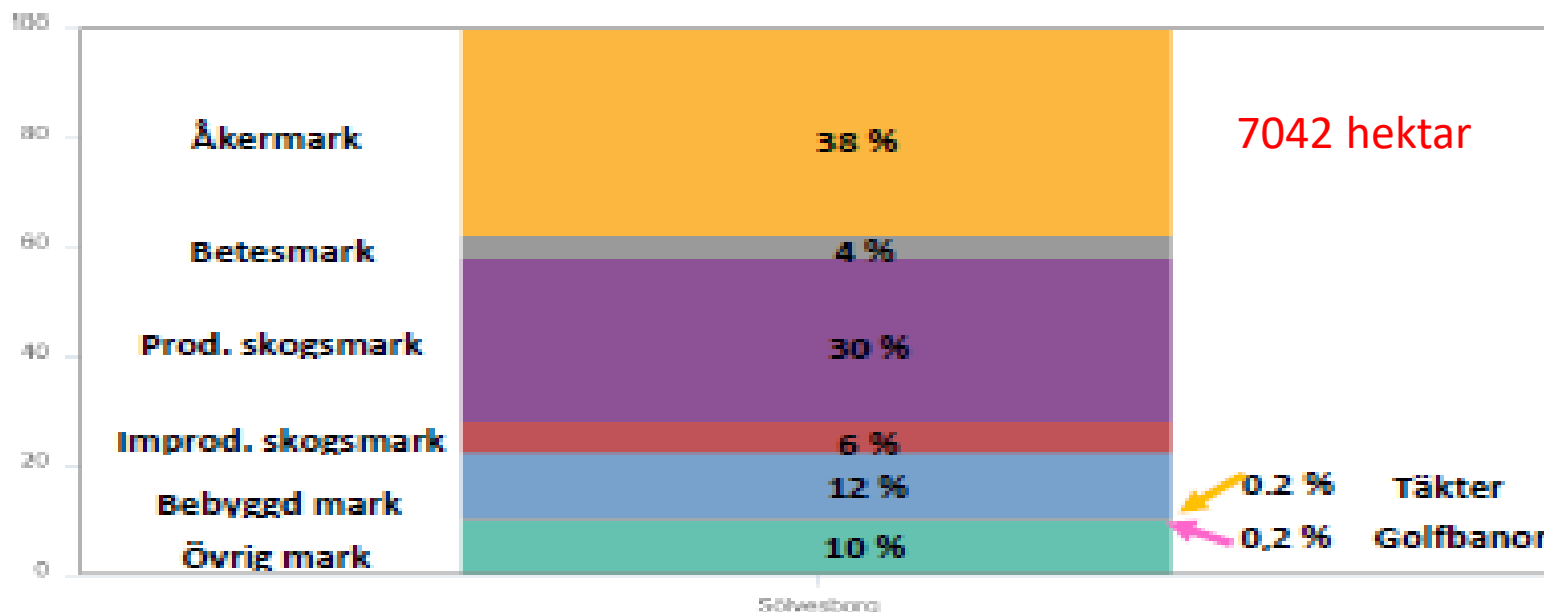
Några av våra utmaningar

- Förbrukningen har ökat de senaste åren
- Osannolikt att vi får flera vattendomar – grundvattnet är intecknat!
- Ökande halter av bekämpningsmedelsrester och klorid på Sölvesborgshalvön



FÖRDELNINGEN INOM KOMMUNEN

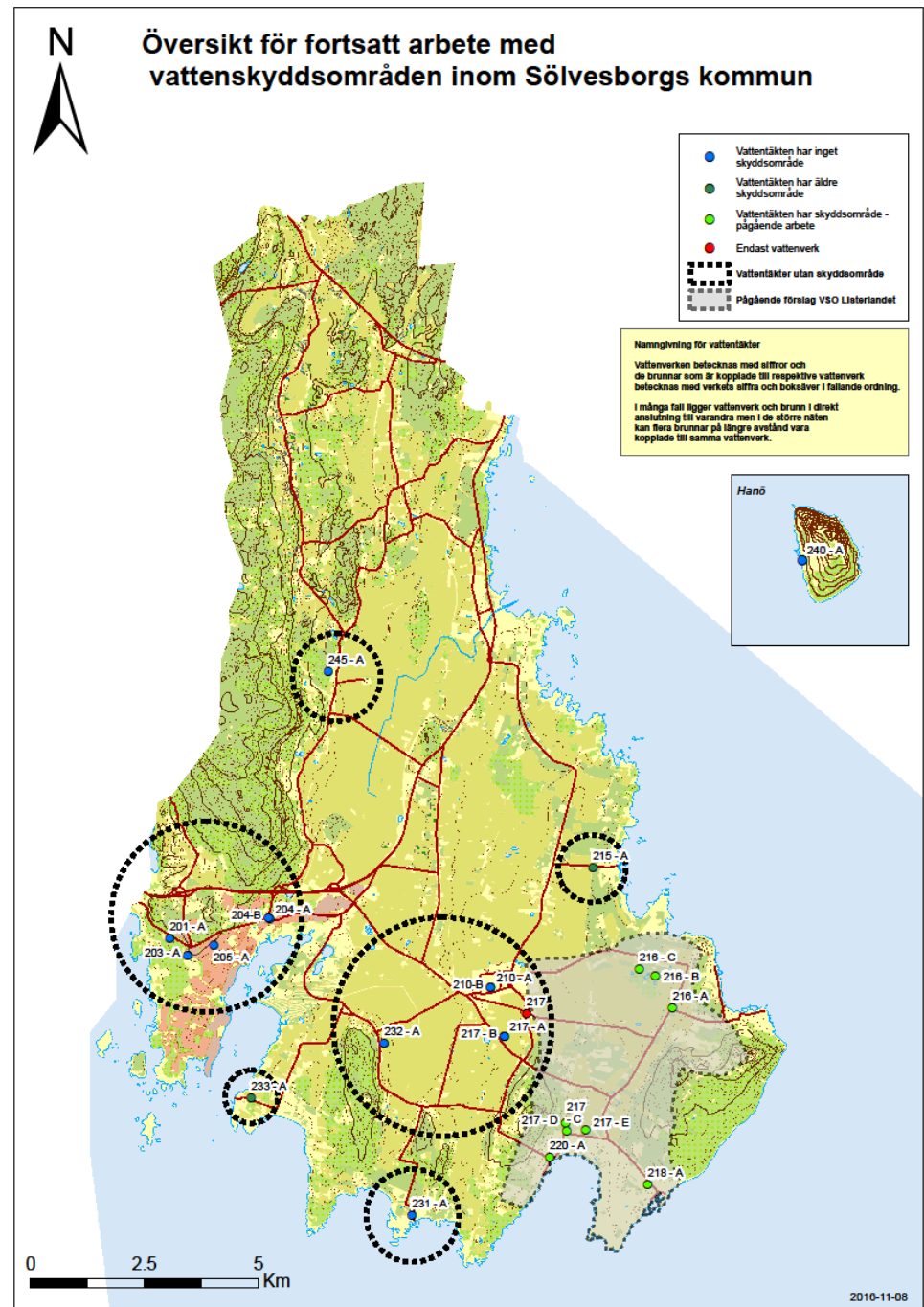
Kommunens totala landyta omfattar **18 531** hektar. Marken används till åkermark (gult fält 38 %), betesmark (grått fält 4 %), produktiv skogsmark (lila fält 30 %), improduktiv skogsmark (brunt fält 6 %), bebyggd mark och tillhörande mark (blått fält 12 %), täkter (orange fält 0,2 %), golfbanor (rosa fält 0,2 %), övrig mark (grönt fält 10 %).



Uppgifterna ovan kommer från SCB 2010 och anger användning av kommunens totala landyta i procent.

VÅR PLAN

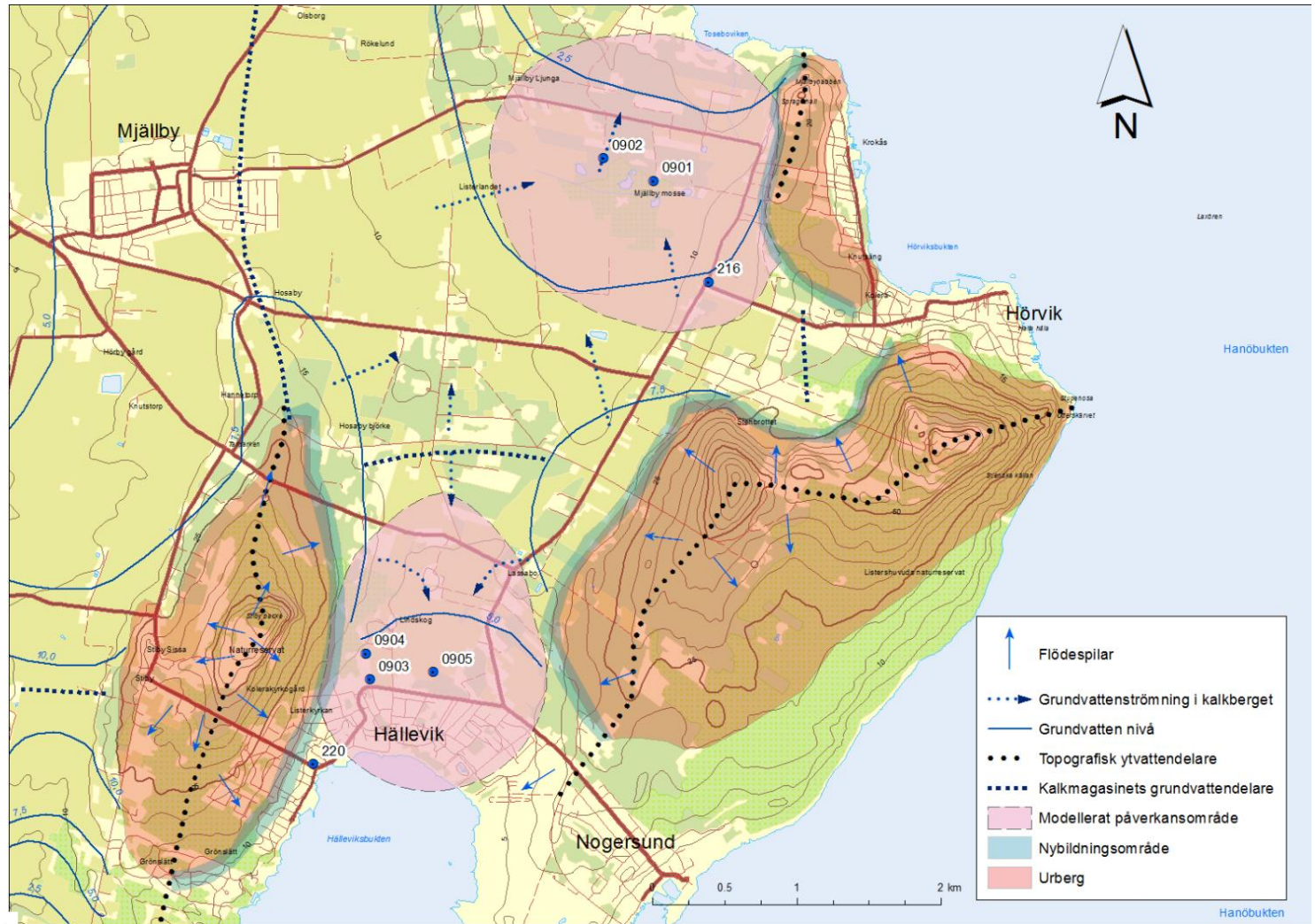
- Kommunens vattentäkter indelade i 8 områden/etapper
- 2017 – klara med etapp 1
2018 – klara med etapp 2 – 4
2019 – klara med etapp 5 - 8
- Tillåtit arbetet med första etappen att ta längre tid för att ta in och bereda synpunkter från sakägare och för att öka acceptansen hos alla parter och underlätta bildandet av vattenskyddsområden.
- Forcerat arbetet med de övriga etapperna.



METODIKEN FÖLJER HANDBOKEN

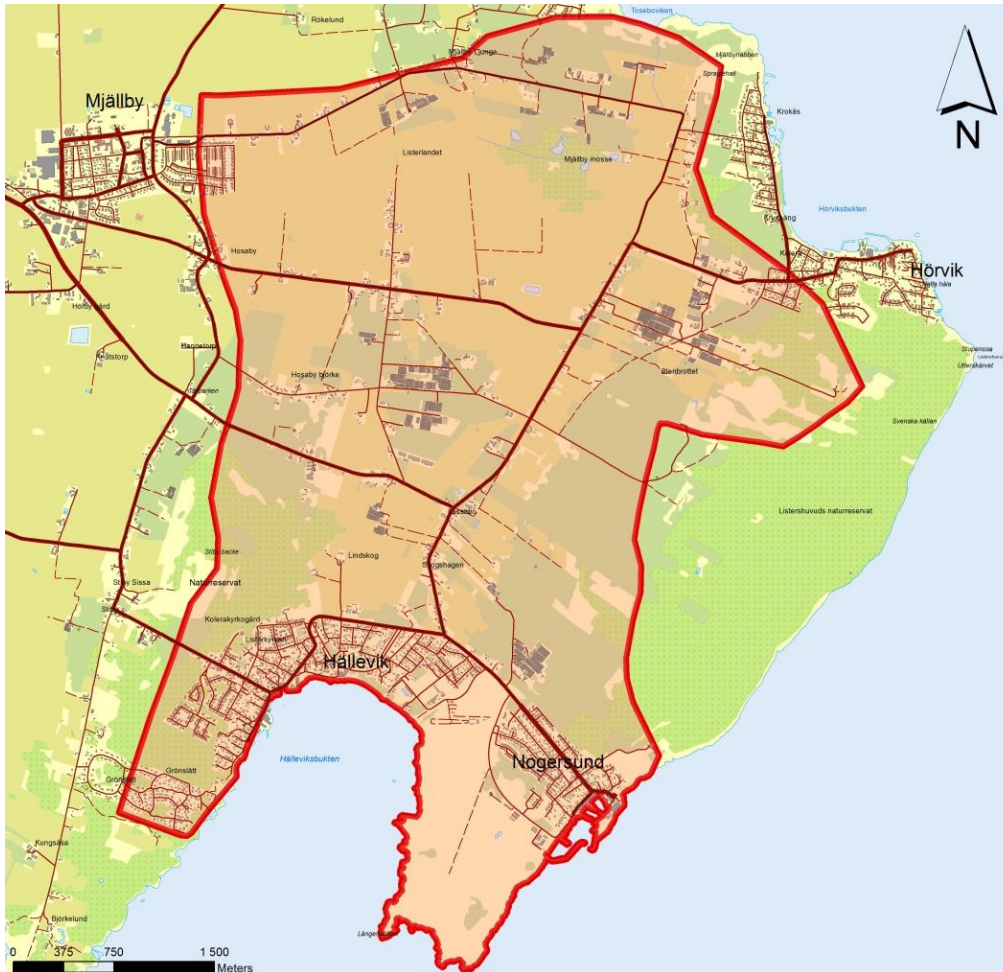


FLÖDESRIKTNINGAR, NYBILDNINGSSOMRÅDE, INFLUENSOMRÅDE



TILLRINNINGSOMRÅDE

= området inom vilket en vattenpartikel som infiltrerar och bildar grundvatten kan nå uttagsbrunnen



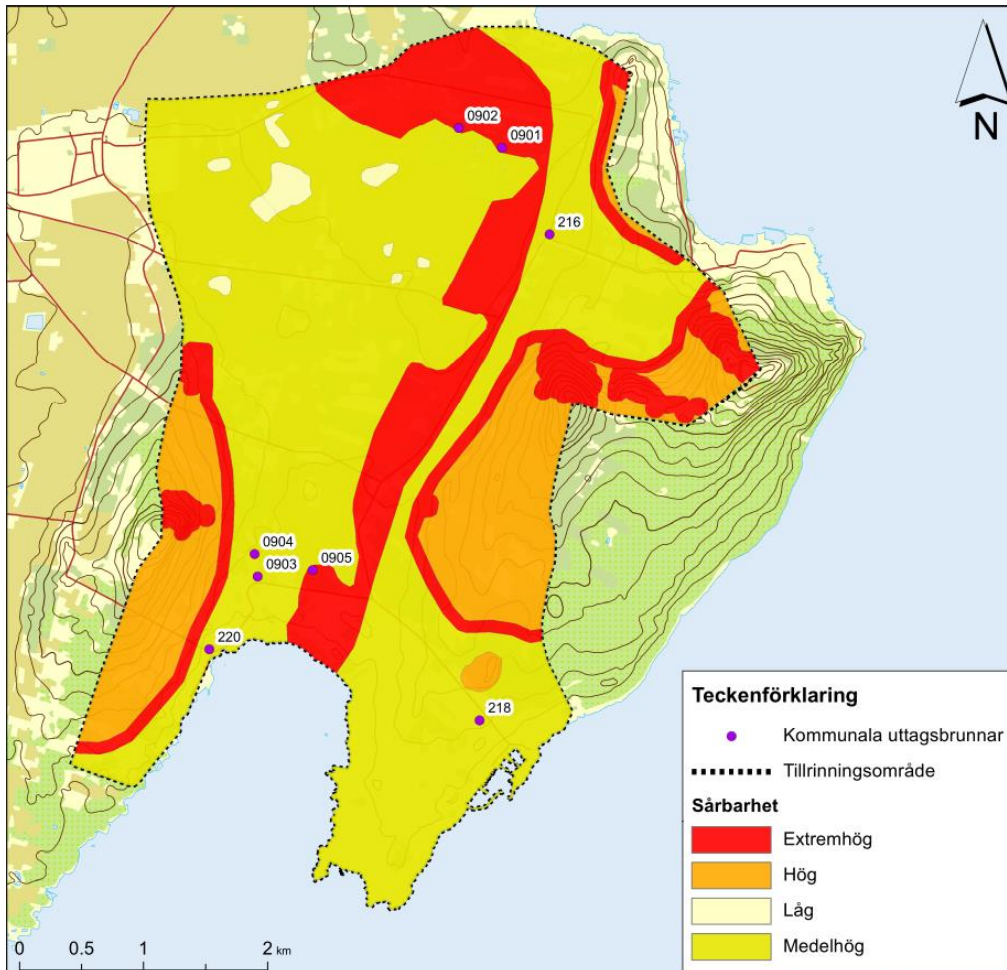
SÅRBARHETSKLASSIFICERING

Syfte

- Bedöma markens och berggrundens förmåga att släppa igenom t.ex. föroreningar (naturliga barriärer)
- Ge en förståelse för hur hög skyddsnivå som krävs inom tillrinningsområdet
 - Jordarter
 - Kornstorleksfördelning, sorteringsgrad och mäktigheten bestämmer sårbarhetsgraden
 - ju grövre korn och bättre sortering → desto större risk för förorenings spridning
 - Berggrunden
 - Sprickighet
 - Kontakt med sedimentberget
 - Jordlagrens mäktighet ovanpå berget
 - Sedimentberget
 - Karstvittring
 - Kontakt med berggrunden
- Underlag
 - ✓ Jordartskarta
 - ✓ SGU brunnsarkiv
 - ✓ Geofysik inom utvalda områden



SÅRBARHETSKLASSIFICERING



Extremt hög sårbarhet:

Övergångsområdet mellan sedimentära avlagringar och urberg, urbergsområden med tunt eller helt utan jordtäckte; sandiga sediment, svallsediment och isälvsmaterial

Hög sårbarhet: urbergsområden med jordtäckte, block i ytan

Medelhög sårbarhet: områden med sandig morän och kärrtorv

Låg sårbarhet: områden med lerig morän eller lera

ZONINDELNING FÖRSTA VSO

Primär skyddszon (områden med störst skyddsbehov)

- Kring brunnarna baserat på teoretiskt uträknade strömningshastigheter för tiden av minst 100 dagar
- Övergångszoner samt berg i dagen.

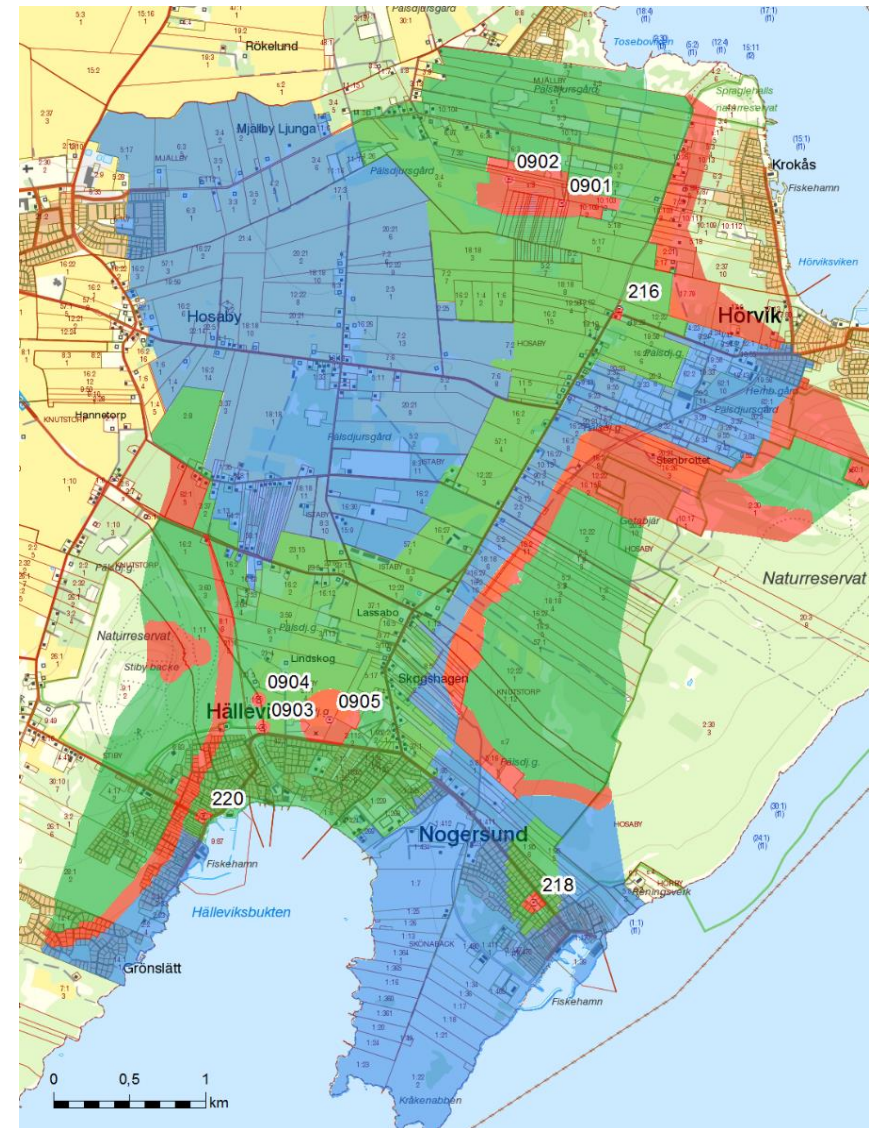
Motivering: sannolikt direktkontakt med kalkstenen och/eller glaukonitsanden särskilt sårbara inströmningsområden;

Sekundär skyddszon (områden med stort skyddsbehov)

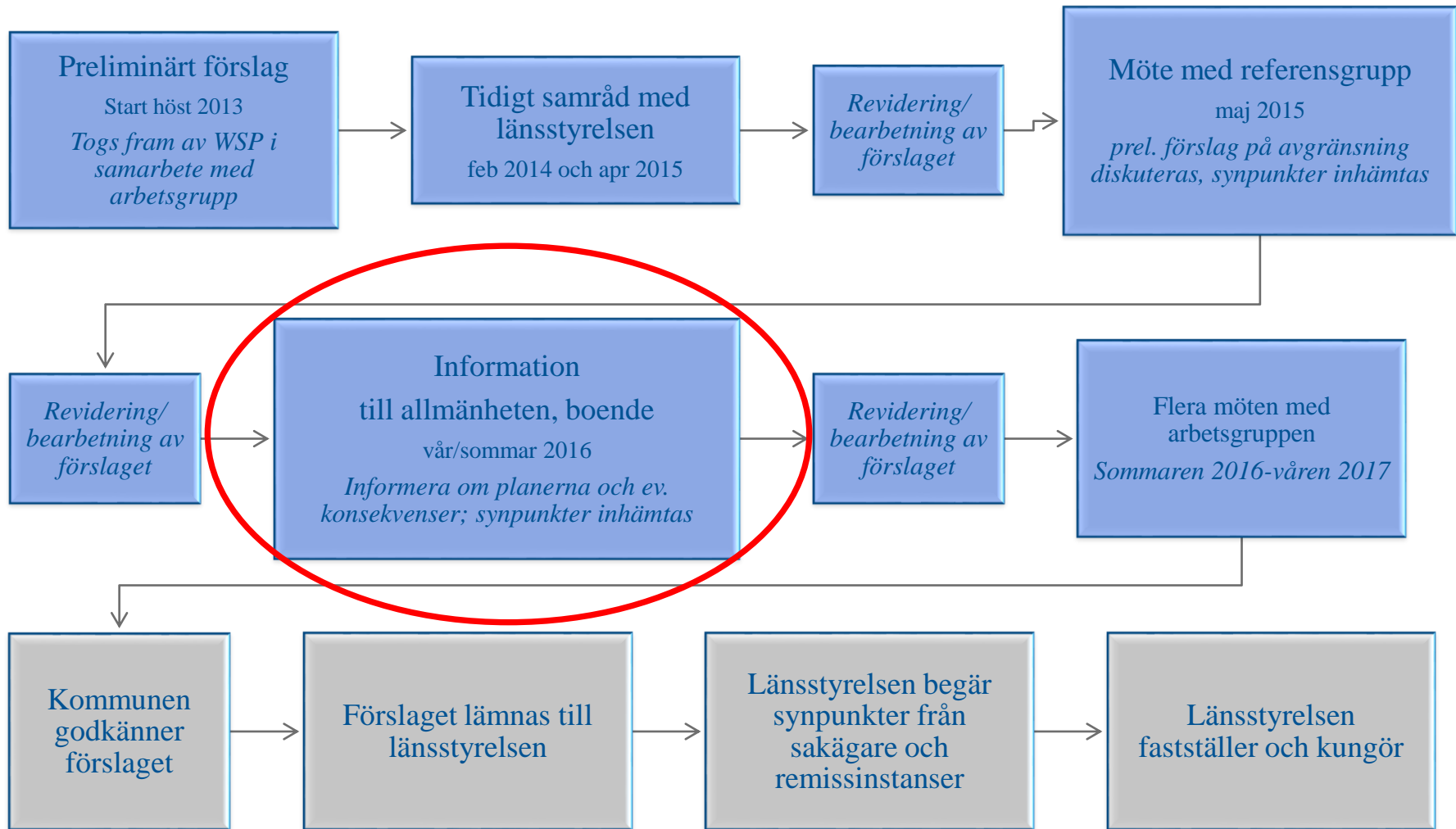
- Lörbyåsen utan påvisade leriga sediment
- Gränsen för brunnens influensområde
- Urbergsområden med jordtäcke
- Strömningshastigheter för tiden av minst 1 år

Tertiär skyddszon (långt tids-/flergenerationsperspektiv)

- Övriga delar av tillrinningsområdet
- Tydliggöra vattenskyddsintresset för framtida planer



ARBETSPROCESSEN VSO ETAPP 1



INKOMNA SYNPUNKTER

LRF lyfte bla följande i sitt yttrande:

- Förbättrade kartor och översyn av zon-indelning
- Förlängd tidplan
- Förbättrad dialog
- Framtagning av konsekvensanalys
- Påminnelse om rätten till ekonomisk ersättning
- Bildande av en tvärfunktionell arbetsgrupp
- Pilotprojekt för att utreda effekter och påverkan

BILDANDET AV EN ARBETSGRUPP

| | |
|--------------------------------|--|
| LRF: | Henrik Knutsson Matts Runesson |
| Sakägare: | Jörgen Håkansson |
| Hushållningssällskapet: | Lena Persson |
| Lyckeby: | Stina Nilsson |
| Svensk Mink: | Johan Dahlén Håkan Eliasson |
| Sölvesborgs kommun: | Helen Gårner, Miljösamordnare Annette Persson, Teknisk Chef |
| Miljöförbundet: | Johanna Randsalu Maria Hansson |
| Sölvesborg Energi: | Roger Mattsson, VD Charlotta Wildt-Persson, VA Chef Saskia Eriksson, WSP |
| Totalt: | 14st |

SYFTET MED ARBETSGRUPPEN

Syftet med arbetsgruppen är bland annat att

1) uppnå en god dialog och ömsesidig förståelse mellan olika intressen, sträva efter att hitta lösningar och samverkansformer och identifiera och lösa eventuella problem som riskerar att uppstå - innan de gör det.

2) med så små konsekvenser som det är möjligt för kommunens näringsidkare - helst inga alls - med hjälp av all tillgänglig teoretisk och praktisk erfarenhet få ett så faktaunderbyggt och välgrundat förarbete som möjligt innan beslut om vattenskyddsområde tas.

3) att hitta ett sätt att långsiktigt säkra och skydda kommunens grundvatten såväl som dess näringsverksamheter.

4) att undvika enkla misstag genom att tidigt identifiera och diskutera skiljaktigheter. Att lösa något efter att det blivit ett problem blir svårare, kräver mer tid och pengar och riskerar att utmynna i tvister, prestigemässiga låsningar och badwill för båda parter samt kommunen.

RESULTATET AV ARBETSGRUPPEN

Exempel på resultat av bildandet av arbetsgruppen

- **Föreskrifterna** har blivit **förenklade och förtydligade** på flera områden. Bland annat har **lättnader** gjorts för bekämpningsmedel, växtnäring samt punktsanering av ohyra.
- Det är säkerställt att en **konsekvensanalys** ska tas fram
- Det är säkerställt att en **skälighetsavvägning** kommer att utföras
- En karta med **zonindelning** har tagits fram över vattenskyddsområdet, där fastighetsbeteckningar syns tydligt.
- De **primära och sekundära zonerna** är reviderade

RESULTATET AV ARBETSGRUPPEN

Exempel på resultat av bildandet av arbetsgruppen

- **Tidplanen** för införande av VSO i kommunen är reviderad, tiden för arbetet med det första VSO-området är förlängt och övriga områden är påskyndade.
- En **översiktlig sårbarhetskarta och preliminära tillrinningsområden** för samtliga vattentäkter har tagits fram av Sölvesborg Energi.
- **Positiva indikationer** från pilotgården
- Gemensamt **informationsbrev** togs fram

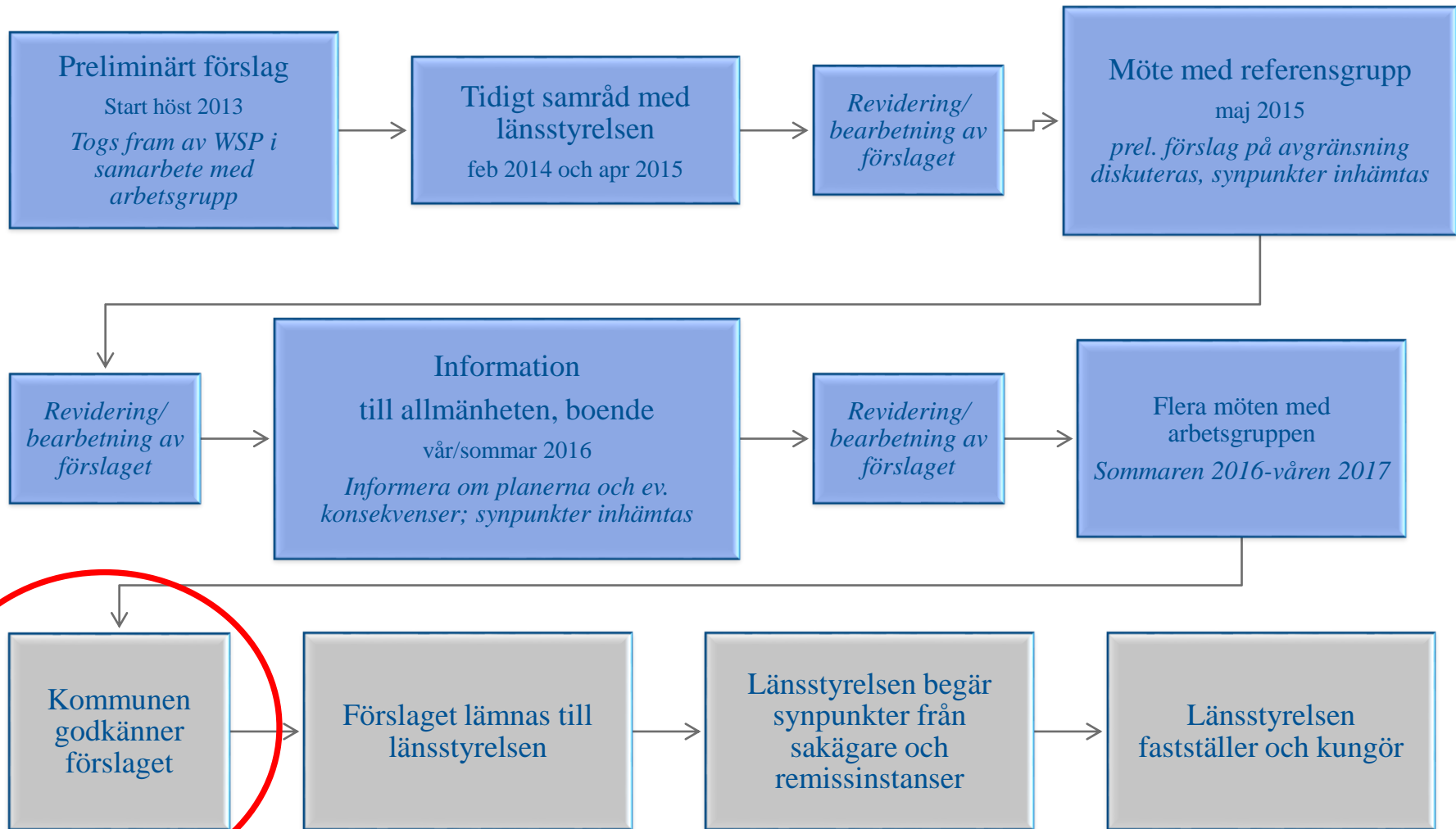
ÖVRIGA INITIATIV

- Kommunen tog initiativ till att skapa ett **intern projekt**, där Miljöförbundet fick i uppdrag att se över sin interna process. Detta resulterade i en framtagen intern handbok, förtydligade och förenklad arbetsprocess. Detta kommer resultera i kortare handläggningstider.
- Kommunen tog initiativ till ett **extern projekt**, som syftade till att ta fram en förenklad jordartskarta som skulle kunna användas i MacroDB steg 1 simuleringar. Denna modellen finns nu framtagen och kan börja användas.
- Kommunen har gjort en **konsekvensanalys**.

HUR HAR VI KOMMUNICERAT?

- Träffat referensgrupp i tidigt skede
- Hållit fysiska samråd och extra uppföljningsmöten öppna för allmänheten, näringsidkarna och politiker
- Tillsatt en tvärfunktionell arbetsgrupp, där vi Bl.a. tog fram ett gemensamt informationsbrev
- Tillsatt kommunkoncernövergripande styrgrupp
- Bjudit in samtliga politiker till flertalet informationsmöten bla med gästföreläsare
- Löpande hållit styrelsen i Sölvesborg Energi informerad
- Informerat flertalet gånger i KS-beredningen, KSAU, KS och KF
- Gjort riktade mailutskick med VSO-information
- Hållit 1:1 möten med nyckelpersoner
- Erbjudet samtliga partier information på sina gruppmöten

ARBETSPROCESSEN VSO ETAPP 1



NULÄGET

Det sista i ärendet är:

”Vi känner oss inte tillräckligt informerade och vill därför inte ta ett beslut i frågan.....”